

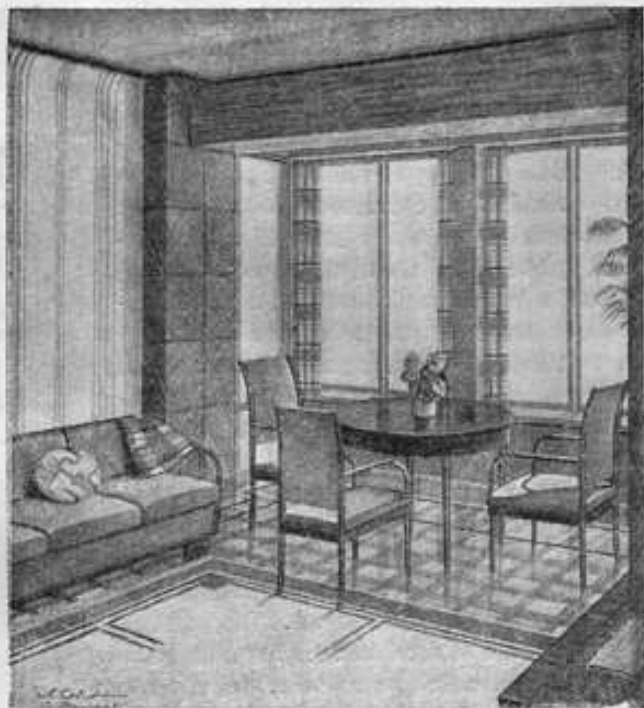
Внутренняя отделка гостиницы Моссовета

Вопросы внутреннего оформления рабочих жилищ и общественных зданий так же важны, как и вопросы внешнего оформления сооружений. Здесь весьма легко впасть в излишество, в „купеческую пышность“, в безынициальное увлечение лепными украшениями.

Начало отделки главных помещений строящейся гостиницы Моссовета — номеров, вестибюлей, гостиных, зал и пр., — поставило перед нами вопросы архитектурного разрешения внутреннего оформления первоклассной гигантской советской гостиницы красной столицы, оборудованной и вооруженной максимальным комфортом и удобствами.

Как мы решаем это оформление?

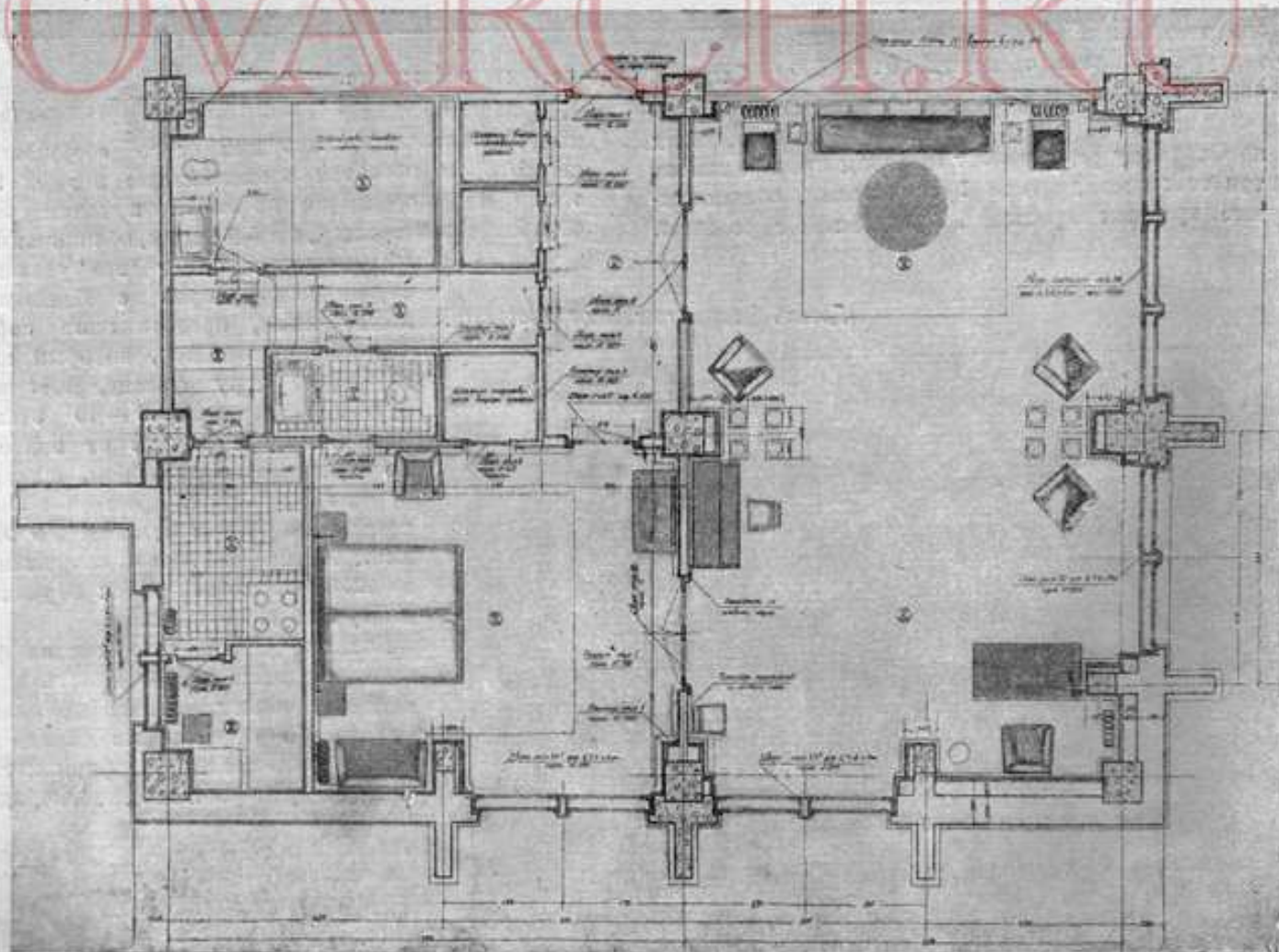
Главный вестибюль-холл, протяженностью от Охотного ряда до пл. Революции и высотой в 2 этажа, объединяет три входа в гостиницу. При нем расположены автомат — почтовое отделение, телеграф, воздушная почта, сберкасса, бюро путешествий. Три белых мраморных лестницы и 10 лифтов соединяют этот вестибюль — зал с гостиницей. Стены и колонны вестибюля облицованы мрамором. Мебель запроектирована из ценных пород дерева, — ореха, груши.

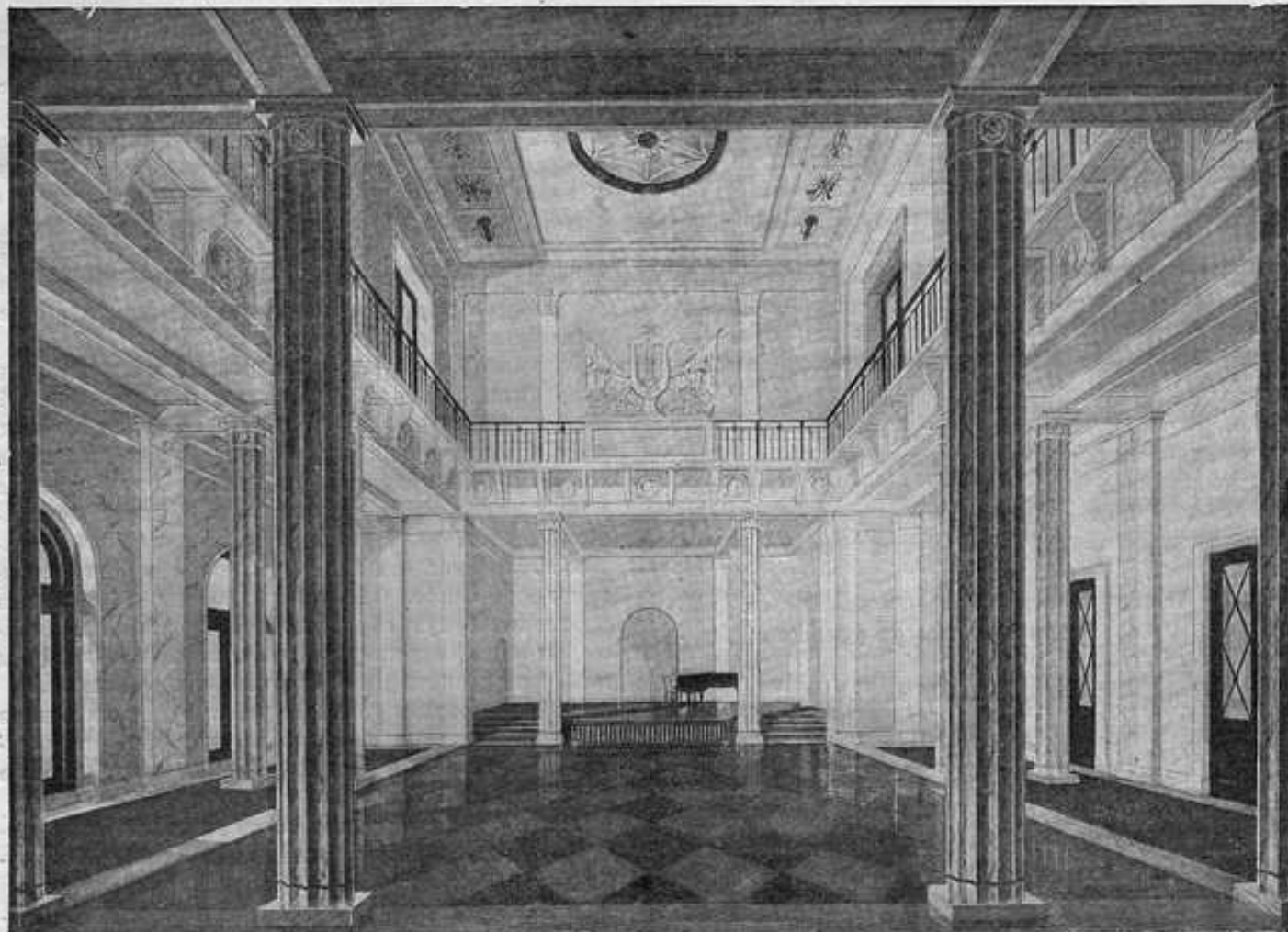


Однокомнатный номер гостиницы Моссовета.
Проект оформления арх. Л. И. Савельева и О. А. Стапран

Внешнее оформление вестибюля не решено в определенном стиле, но опирается на достижения современной техники и использует лучшие приемы и пропорции образцов классической архитектуры. Мы подходим к оформлению и планировке помещения, стремясь ответить наиболее полно целевому назначению помещения, учитывая удобства

План номера типа „Л“ по башне на углу ул. Горького





Концертный зал гостиницы Моссовета
Проект оформления врх. Л. И. Савельева и О. А. Стапран

бытового обихода, целесообразность конструкций, сочетая трезвый рационализм с декоративной художественной отделкой, пользуясь наследием классической архитектуры, одновременно вкладывая в декоративное искусство идеологическое содержание нашей эпохи.

В гостинице Моссовета будет весьма много помещений общественного назначения для обслуживания проживающих. В распоряжении последних будут спортивные помещения, библиотека, концертный зал, гостиные.

В основу оформления жилых номеров гостиницы положены следующие принципы:

1. Создание светлого удобного жилища применением простых и строгих архитектурных приемов.
2. Использование природных материалов, которыми так богат Советский союз для архитектурного оформления и отделки.
3. Создание максимума здорового комфорта живущему устройством всех специальных видов оборудования.

При архитектурной обработке стен номеров горизонтальные членения стены в виде панелей или тяг, понижающие высоту комнаты, отсутствуют, и общая поверхность стен подчеркнута внизу высоким плинтусом и вверху карнизом из строгих профилей с частичным применением лепки. Цветовое оформление разрешено, как правило, в светлых, теплых тонах. Все элементы жилища, начиная с оформления стен, мебели кончая самыми мелкими предметами оборудования, имеют индивидуальное разрешение и архитектурно связаны в одну общую композицию. Учитывая, что стандарт-

ные мебель и электроарматура, имеющиеся на рынке, как по качеству отделки, так и по своим художественным достоинствам не удовлетворяют требованиям высокой архитектуры, в здании гостиницы мебель и электроарматура нами запроектирована с большим разнообразием форм и материала.

На 450 жилых номеров 1-ой очереди запроектировано 12 различных комплектов мебели. Материал для оформления мебели груша, орех, красный бук, чинар с шелковой обивкой по специальным рисункам.

По электроарматуре запроектировано 8 различных комплектов в полном соответствии с рисунками мебели.

Вместо стандартного жилого номера старых гостиниц с примитивом удобств, мы здесь стремились создать разнообразный выбор индивидуальных жилых номеров, отличных один от другого как по площади, расположению, так и по архитектурному и цветовому решению.

Для 1-ой очереди гостиницы запроектировано 19 типов номеров, из них восемь типов однокомнатных с жилой площадью в 15,5 м², 17,80 м², 18,50 м², 23,80 м² и 26,50 м², два типа двухкомнатных с жилой площадью 44 м², один тип трехкомнатный с жилой площадью 76,5 м² каждый.

В башнях Охотного ряда запроектировано восемь типов индивидуальных богатых номеров „ЛЮКС“ с жилой площадью в 22 м², 26,4 м²; 29,5 м², 33,8 м², 46 м², 50 м²; 78 и 98 м².

Каждый жилой номер гостиницы будет иметь следующие основные виды удобств.

- 1) Отдельную переднюю со шкафом для платья

и мелкого багажа, с вешалкой и отдельным зеркалом; 2) ванную комнату с расположением в ней умывальника, ванны с душем (или душа), унитаза, места для сушки полотенец, зеркала и банкетки для раздевания; 3) все виды технического оборудования—радио-репродуктор, исполненный по специальному рисунку, специальный кнопочный аппарат световой сигнализации для вызова обслуживающего персонала гостиницы, система пылесосов, усиленная вытяжная вентиляция, телефонный аппарат—местный и городской—и достаточное количество световых точек для создания необходимого комфорта и удобства в вечернем освещении.

Комфортабельные номера, „Люкс“ отличаются от обыкновенных номеров гостиницы большей площадью жилья, более богатой отделкой, обилием ковров и применением в оформлении живописно-скульптурных элементов. В отношении же общих удобств они запроектированы также, как и все номера. В этом видна существенная разница в разрешении проблемы жилого номера у нас и в зарубежных гостиницах.

Переходим далее к краткому описанию оформления жилых номеров по напечатанным интерьерам. Жилой 2-х комнатный номер „Люкс“ запроектирован в угловой части здания по ул. Горького и Охотного ряда в 6, 7, 8, 9 и 10-ом этажах и состоит из 3-х жилых комнат: гостиной, кабинета и спальни, общей площадью в 97,5 м². Гостиная и кабинет составляют одно большое помещение, разделенное широкой аркой с 8-ю колоннами (сечением пятиконечной звезды) и с богатым лепным карнизом под аркой.

Колонны делаются из белого искусственного мрамора с базами колони и капителями из черного мрамора с золотой жилкой. Все комнаты имеют наружные балконы. Цветовое оформление гостиной и кабинета разрешено в 4-х тонах—белый, терракотовый, темно-коричневый и черный. Мебель из темного ореха с инкрустацией и резными деталями. Общий жанр архитектурного оформления

близок к классическому характеру с современной проработкой всех деталей.

2-х комнатный комфортабельный жилой номер (цветной интерьер) состоит из спальни и гостиной. Общий жанр архитектурного оформления современный. Гостиная имеет большой застекленный эркер и выход на балкон. Часть стены рядом с эркером решена в виде архитектурно обработанного выступа—ниши с полками для книг и секретера из ценных пород дерева, тех же что и для мебели. Здесь проведен принцип применения материала как средства оформления.

Главный зал ресторана (цветной интерьер), представляющий помещение высотой в 3 этажа и общей площадью около 600 м² с колоссальными подсобными помещениями (например кухня площадью в 1 000 м²) делится для удобства эксплуатации в виду своего большого объема на 3 части декоративными колоннадами, связанными с общей богатой внутренней отделкой ресторана в одно архитектурное целое. Основные колонны и пилястры ресторана будут обработаны искусственным мрамором под ляпис-лазурь, декоративные же колонны намечено сделать из искусственного малахита.

Плафон потолка главного зала представляет из себя богатую живопись в виде уходящей перспективы,—интересный прием, дающий искусственное повышение помещения.

Общее оформление как всего главного зала ресторана, так и всех прилегающих к нему помещений—тонко-художественно запроектировано опытным мастером архитектуры академиком А. В. Шусевым.

Все другие главные общественные помещения и большая часть жилых номеров запроектированы авторами статьи.

Отделка гостиницы уже идет. Сейчас главный вопрос—это качество работы. Лишь при тщательном претворении строителями всех указаний архитекторов, лишь при внимательном, квалифицированном подходе к работе, мы получим в отделке гостиницы образец удобного, комфортабельного, радостного здания общественного назначения.

Инж. ГУЦКОВ

Облицовка гостиницы Моссовета

Таблица № 1.

Здание гостиницы Моссовета, строящееся в центре Красной столицы, не могло быть обычным по своему архитектурному оформлению.

МК ВКП(б) и Моссоветом дана была установка строителям об отделке фасада лучшими материалами при высоком качестве их обработки.

Только благодаря повседневному руководству и помощи со стороны Московского комитета партии и Моссовета невозможное стало возможным, и фасад, который в дореволюционное время отделывался бы 3—4 года, был полностью закончен отделкой в течение 3 1/2 мес.

Помещенные в журнале фото дают достаточное представление о характере архитектурного оформления здания и сложности производства работ по его отделке.

Таблица № 1 показывает объем отдельных видов отделочных работ, произведенных в 1934 году и намеченных на 1935 год.

№ по пор.	Наименование работ	Квадратных метров	
		1934 г.	1935 г.
1	Облицовка гранитом	1 392	1 198
2	Облицовка мрамором	1 738	1 658
3	Штукатурка, шлифовка мраморной крошкой	6 800	4 706

Работы в 1934 г. распределелись следующим образом:

Полированным финляндским розовым гранитом облицованы два первых этажа; 3, 4, 5 и 6 этажи оформ-

лены балконами из белого итальянского мрамора; сама же плоскость этих стен и вышележащих этажей отделана штукатуркой с белой мраморной крошкой и с последующей шлифовкой поверхности.

Последние 20 лет в строительстве весьма редко и в незначительных объемах встречались подобного рода работы. Поэтому нам пришлось в начале опираться на старые кадры, работавшие кустарными методами. Однако, в процессе работ нам удалось организовать труд по новому.

Облицовка гранитом. Обработка гранита, частью полученного от старых разобранных построек, сводилась к разбуровке, околке ишлишних толщин, отделке кромок и плоскостей соединений и наконец к обработке (шлифовке и полировке) поверхности. Отсутствие алмазных пил не позволило механизировать разделку гранитных глыб на камни и разбуровка производилась вручную и с помощью шлямбуров из твердой стали и ручных кувалд.

Дальнейшая обработка полученного делового камня заключалась в отделке плоскостей путем околки постелей, насечки, шлифовки и полировки наружных плоскостей. Последняя наиболее трудоемкая работа была строительством механизирована установлены были 8 специальных шлифовальных станков.

На таблице № 2 (см. 18 стр.) приведены нормы и расценки которыми мы пользовались в работе. Следует лишь оговорить, что это только первое приближение к нормативам, которые должны быть в будущем уточнены и проверены применительно к местным условиям каждой стройки.

Общая стоимость 1 м² полированной поверхности гранита обошлась строительству в 970 руб. при 300 руб. стоимости 1 м камня.

Облицовка мрамором. Заготовка мрамора начата строительством в 1933 году; большая часть сырья получена была, как и гранит, от разборки старых зданий, другая часть была добыта на Калагинских Уральских карьерах.

В 1933 году вся распиловка мраморных глыб на доски велась вручную, но с 1934 года Трест скульптуры и облицовки (основной контрагент по облицовке фасада) сумел организовать механическую распиловку специальными пилами. Вся дальнейшая разработка мрамора сводилась к нарезке фрезером отдельных деталей, шлифовке их на станках, употребляемых для полировки гранита и установке деталей на место. Последний процесс связан со сверлением бесчисленного количества дыр для установки перонов, крепящих облицовку и конструкции. Здесь также ручной кустарный труд был заменен механизированным. На пути от коловорота к электродрели встретились немалые трудности.

Кустарь-мастер мраморщик не мог в начале примириться с новшествами. Только после работы молодежной ударной бригады, показавшей все преимущества механизированного труда, мастер с опаской начал браться за электродрель, которую теперь считает своим нераздельным спутником.

Общая стоимость 1 м² поставленного в дело мрамора обошлась строительству в 302 руб. при стоимости сырья в 700 руб. 1 м³.

Примерные расценки отдельных процессов приведены в таблице № 3 (см. 18 стр.).

Штукатурка шлифованной мраморной крошкой. Все подготовительные операции при этом виде штукатурки (включая нанесение грунта) ничем не отли-



Шлифовка штукатурки колонн оселком.



Нарезка фрезером деталей.



Сверление дыр электродрелью.

чаются от обычной штукатурки на цементном растворе. Поверхность, подготовленная грунтом, выполненным по маякам, с расшивкой швов, обычно нарезается диагональными встречными полосами, образующими параллелограмную клетку высотой в 6—7 см.

Следующей операцией является нанесение накрывки слоем от 5 до 10 мм, при чем цвет и составные части накрывки в строго определенных пропорциях заготавливаются в специальном помещении и подаются на место работ в виде сухой составленной по установленному рецепту смеси. На строительстве гостиницы такая смесь составлялась в пропорции, указанной в таблице № 4. Пропорция эта давала светлый, приближавшийся к белому, тон.

Слой нанесенной накрывки сглаживался стальным мастерком и оставлялся на 6—8 дней, пока не достигалась прочность, позволяющая производить первую оттирку песчаником. Оттертая поверхность шпаклевалась составом раствора накрывки без примеси мраморной крошки. Шпаклевка выдерживалась также 3—4 дня, после чего производилась дополнительная шлифовка оселком. В случае, если поверхность получалась недостаточно отшлифованная, шпаклевку и оттирку оселком повторяли.

Таблица № 2

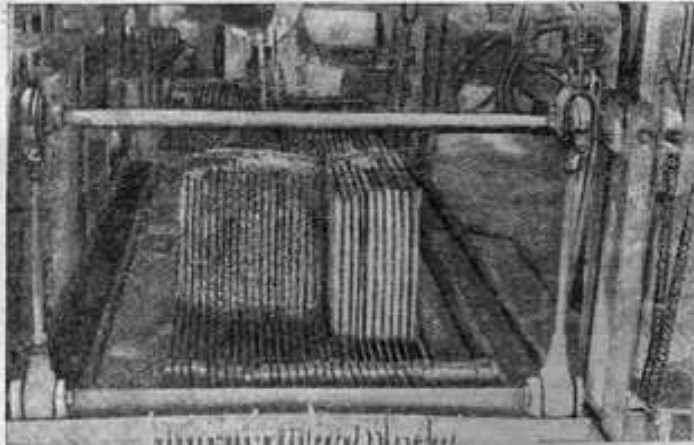
Прим. рные расценки на обработку гранита

№№ по пор.	Наименование операций	Измеритель	Расценки
1	Бурение скважин	п м	2 руб.
2	Раскалывание	"	1 руб. 73 коп.
3	Сбой массы	м ²	1 руб. 80 коп.
4	Теска получистая	"	19 руб. 34 коп.
5	Теска чистая	"	30 руб. 24 коп.
6	Шлифовка ручная	"	16 руб. 20 коп.
7	" машинная	"	11 руб. 88 коп.
8	Полировка ручная	"	25 руб. 92 коп.
9	" машинная	"	19 руб. 44 коп.
10	Установка на место	"	31 руб. 60 коп.

Таблица № 3

Примерные расценки на установку мрамора

№№ по пор.	Наименование операций	Измеритель	Расценки	Примечание
1	Распиловка ручная	м ²	42 руб. 12 к.	Зависит от величины глыбы
2	" механическая	"	3 руб. 70 к.	
3	Отбой массы	"	1 руб. 40 к.	
4	Теска получистая	"	15 руб. 14 к.	
5	Теска чистая	"	24 руб. 30 к.	
6	Полировка ручная	"	8 руб. 63 к.	
7	" механическая	"	4 руб. 92 к.	
8	Установка на место	"	11 руб. 04 к.	



Машинная распиловка мрамора.

Примерные расценки отдельных операций приведены в таблице № 4. Общая же стоимость 1 м² штукатурки, включая карнизы, тяги и т. п. колебалась от 80 до 100 руб.

На фасаде в большом объеме производились лепные работы. Но методы их работ более целесообразно рассмотреть в разделе внутренних отделочных работ. А это мы ответим в специальной статье.

В заключение хотелось бы указать на отсутствие в нашей литературе данных по отделочным работам и на вытекающие отсюда трудности для производителей.

Это необходимо учесть Строительному управлению Моссовета. Оно должно организовать подбор и издание материалов об отдельных стройках Москвы.

Таблица № 4

Состав верхнего слоя (накрывка) шлифовка, штукатурка с мраморной крошкой

№№ п. п.	Наименование	Количество
1	Цемент	1 м ³
2	Известь	1 м ³
3	Крошка разн. номер	2 м ³
4	Краска по колеру	
5	Слюда по образцу	

Таблица № 5

Примерные расценки на штукатурные работы (шлифовка мраморной крошкой)

№№ по пор.	Наименование операций	Единица измерения	Расценки
1	Накладка грунта	м ²	1 р. 42 коп.
2	Накрывка мраморной крошкой	"	4 р. 30 коп.
3	Шлифовка песчаная	"	4 р. 44 коп.
4	Шпаклевка	"	1 р.
5	Шлифовка оселком	"	5 р. 71 коп.